

“CARACTERIZACION DE LOS SISTEMAS EJIDALES DE PRODUCCION OVINA Y CAPRINA EN EL ESTADO DE AGUASCALIENTES”

M. en C. Martha Patricia Zavala Arias / Programa de Investigaciones Pecuarias

67

INTRODUCCION

En 1988 se llevó a cabo el primer congreso nacional de producción ovina, organizado por la Asociación Mexicana de Técnicos Especializados en Ovinos (AMTEO, A.C.), donde se expuso la problemática que presenta la ovinocultura y caprinocultura en nuestro país, destacando como uno de los principales factores que afectan la productividad de estas especies, el desconocimiento de la realidad de las explotaciones, que como resultado nos conduce a una falta de objetivos de producción claros no sólo a nivel nacional y regional, sino además, a nivel del propio rebaño que depende así mismo de los métodos de alimentación, reproducción, manejo, control de enfermedades, etc., que deben estar acordes a las diferentes zonas ecológicas donde se encuentran establecidos los ovinos y los caprinos.

Por otra parte, actualmente la mayor restricción de recursos humanos y económicos en la investigación y la crítica situación de las empresas agropecuarias, hacen del desarrollo tecnológico un reto para los investigadores, los cuales deberán ser capaces de visualizar el contexto biológico, económico y social en que se encuentran las explotaciones de ovinos y caprinos e inferir en ellas para poder identificar las principales limitantes de los procesos productivos que se llevan a cabo en éstas.

En el estado de Aguascalientes, no se cuenta con información sobre las características del sistema predominante de producción, desde un punto de vista zootécnico y por tanto la priorización de áreas de investigación que tengan como finalidad desarrollar alternativas tecnológicas con alta probabilidad de aceptación por grupos de productores bien definidos.

Por lo anterior se propuso el presente trabajo encaminado a caracterizar los sistemas de producción ovina y caprina a nivel ejidal en el estado de Aguascalientes y así obtener un *marco de referencia específico* para poder posteriormente establecer prioridades de investigación con grupos interdisciplinarios en esta área de la producción animal.

Hipótesis de trabajo: La productividad de las explotaciones ovina y caprina a nivel ejidal en el estado de Aguascalientes es baja, zootécnicamente mal manejada y económicamente condicionada por el nivel tecnológico empleado.

MATERIALES Y METODOS

El presente estudio fue realizado de acuerdo a un *enfoque de sistemas* con la metodología propuesta por Borel (1985) citado por Salinas (1985) donde se plantean las siguientes etapas y objetivos:

I.- Sondeo.- Tiene como propósito visualizar a nivel de área, cuáles son los sistemas de producción prevaecientes y definir hasta donde la *disponibilidad* y *confiabilidad* de la información lo permita la predominancia o magnitud a un nivel global de los sistemas de producción existentes en el área de estudio.

Fuentes de información utilizadas en esta etapa:

SARH (Secretaría de Agricultura y Recursos Hidráulicos)

INEGI (Instituto Nacional de Estadística, Geografía e Informática)

INIFAP (Instituto Nacional de Investigaciones Forestales Agrícolas y Pecuarias)

II. Diagnóstico Estático.- Esta etapa nos permitió conocer la magnitud de los sistemas de producción ejidales prevalecientes de forma global así como realizar un análisis *cualitativo* del propio sistema de producción a través de la información que se obtuvo en forma directa con el levantamiento de 363 entrevistas con 189 reactivos, realizadas por técnicos de CODAGEA (1992) simultáneamente en todo el Estado (Gráfica 1.), considerando los siguientes aspectos: a) Características generales de las explotaciones, b) Manejo del rebaño, c) Aspectos reproductivos y nutricionales del rebaño, d) Aspectos sanitarios, y e) Comercialización de los productos.

Los datos capturados se analizaron a través del programa SPSS, los cuales se agruparon y graficaron de acuerdo a su frecuencia, de tal forma que se obtuvo la determinación del sistema de producción predominante.

RESULTADOS

De acuerdo a los datos capturados en las diferentes fuentes secundarias de información los municipios con mayor porcentaje de ovinos y caprinos en el Estado de Aguascalientes son: Asientos (28.21%), Tepezalá (16.68%), Cosío (15.23%) y Aguascalientes (12.85%).

El sistema predominante para la producción de ovinos y caprinos es el *extensivo* y a continuación se presentan las características más importantes de acuerdo a lo que manifestaron los productores entrevistados:

El propósito de producción principal es *carne*, con rebaños entre 20 a 80 cabezas, de ganado criollo principalmente (Gráficas 2 y 3).

Los productores obtienen sus reemplazos tanto de machos como de hembras del mismo rebaño con un promedio de vida productiva entre 4 a 5 años. El empadre es continuo todo el año, con una relación hembras por macho de 1:40 en ovinos y de 1:70 en caprinos. La fertilidad aparente de los rebaños estimada es de 82.2% y 72% para ovinos y caprinos respectivamente. La prolificidad estimada fue de 1.10 y 1.15 crías por parto para ovejas y cabras; la tasa de

mortalidad anual estimada para ambas especies es un promedio de 32% (Gráficas 8 y 9). Cabe señalar que el desconocimiento de la mortalidad de las crías por parte de la mayoría de los productores así como el número de crías destetadas al año detectado en las entrevistas a través del bajo porcentaje de respuesta, es un indicador claro de poco conocimiento del manejo productivo de los rebaños por lo que los porcentajes estimados en la eficiencia reproductiva deben tomarse como reserva.

La alimentación se basa en el pastoreo continuo en agostadero todo el año, bajo el cuidado del pastor que generalmente es el dueño. Se ofrece una complementación en invierno y primavera con rastrojo de maíz, no suministran minerales. El 65% de los productores manifestó no combinar el pastoreo con otras especies, 30% lo hace con bovinos y 15.2% con equinos. Las fuentes de agua para el ganado son bordos (62.39%), arroyos (23.64%) y charcos (13.96%). La infraestructura en la que se encuentra el ganado se basa en un solo corral (Gráfica 4), donde se llevan a cabo el empadre, gestación, partos, ahijadero y destetes, el material empleado en los corrales es malla borreguera (36.4%), paredes de adobe o piedras (32.2%) y desechos (21.5%). El 48.76% de los productores manifiestan tener sombras, 23.41% comederos, y 29% bebederos.

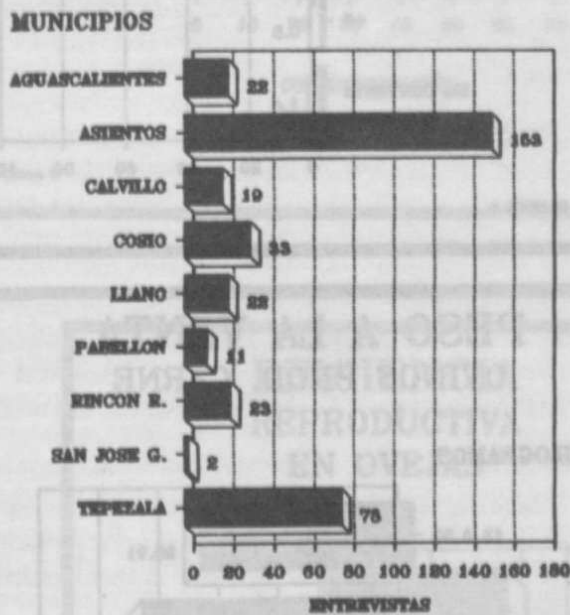
Respecto al manejo general del rebaño, no se lleva a cabo ninguna identificación individual ya sea temporal o definitiva, no se practica la castración y el descolado sólo el 20% de los productores lo realizan en las hembras. No se lleva a cabo la desinfección de ombligo de la cría al nacer, la gestación se detecta en forma tardía por observación. En el baño por inmersión el 50% de los productores manifestó realizarlo por lo menos una vez por año, principalmente en primavera. El 40.0% de los productores desparasitan al ganado por lo menos una vez al año, principalmente en primavera. En cuanto a la vacunación el 51% no aplica ninguna, además cabe destacar que los productores confunden como la aplicación de una vacuna la aplicación intramuscular de cualquier producto (Antibióticos, vitaminas, etc.). La trasquila se hace dos veces al año en primavera y verano (32.8%) y una vez al año (14%) en primavera, esto es debido al poco interés que tiene el producto lana por su bajo precio en el mercado (52% de los productores no contestaron). La trasquila es en forma manual con un promedio de lana sucia por

cabeza de 1.5 kg con un precio por kg de 1 a 2 nuevos pesos. El destino principal del producto es Villa García, Zacatecas.

La edad a la venta de los ovinos está en un rango de 3 a 18 meses con un peso de 13 a 45 kg, (Gráfica 5) cuyo destino es la venta en el propio rancho (15.2%), se lleva a un centro de acopio (Aguascalientes) o es para autoconsumo (6.3%). Para los productores de caprinos la mayor frecuencia en edad a la venta fue

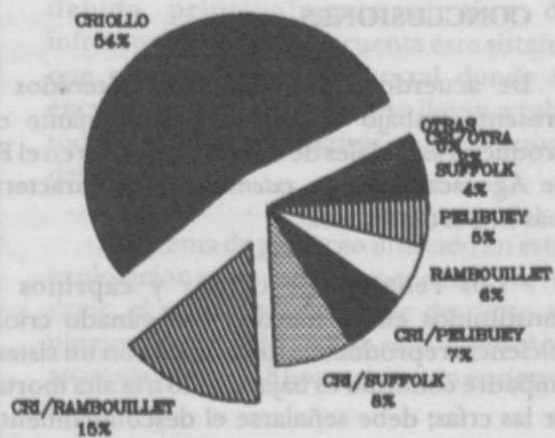
de 9 a 24 meses con un peso entre 30 a 45 kg (Gráfica 6), el producto se vende en el rancho (31%) y en menor cantidad se lleva a un centro de acopio (11.65%); es importante señalar que el 52% de los productores no contestaron a esta variable. Respecto a la producción de leche 27% de los caprinocultores manifiestan tener una producción de leche en otoño e invierno, el resto (63%) de los productores utilizan preferentemente la leche para la crianza de los cabritos hasta su venta. La producción diaria es muy baja con un promedio de 1 litro por día (10% de los caprinocultores), cuyo destino es básicamente el autoconsumo a través de queso fresco (Gráfica 9).

NUMERO ENTREVISTAS POR MUNICIPIO



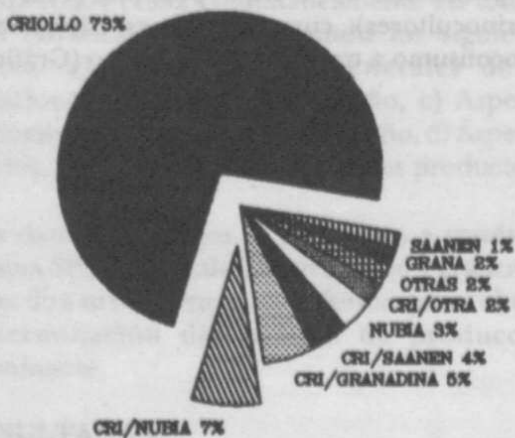
GRAFICA 1

RAZAS IMPORTANTES DE OVINOS



GRAFICA 2

RAZAS IMPORTANTES DE CAPRINOS



GRAFICA 3

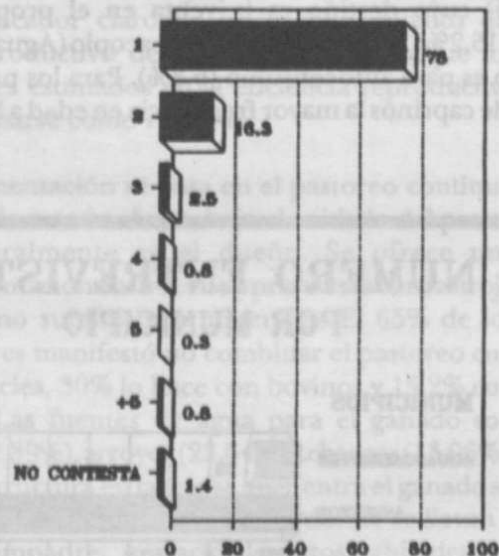
CONCLUSIONES

De acuerdo a los resultados obtenidos en el presente trabajo el sistema predominante en los productores ejidales de ovinos y caprinos en el Estado de Aguascalientes es *extensivo* cuyas características más importantes son:

- Los rebaños de ovinos y caprinos están constituidos en su mayoría por ganado criollo, la eficiencia reproductiva del rebaño con un sistema de empadre continuo es baja debido a la alta mortalidad de las crías; debe señalarse el desconocimiento por parte de los productores de los parámetros de eficiencia reproductiva, detectado en las entrevistas a través del bajo porcentaje de respuesta, éste es un indicador claro del poco conocimiento del manejo

INFRAESTRUCTURA OVINOS Y CAPRINOS

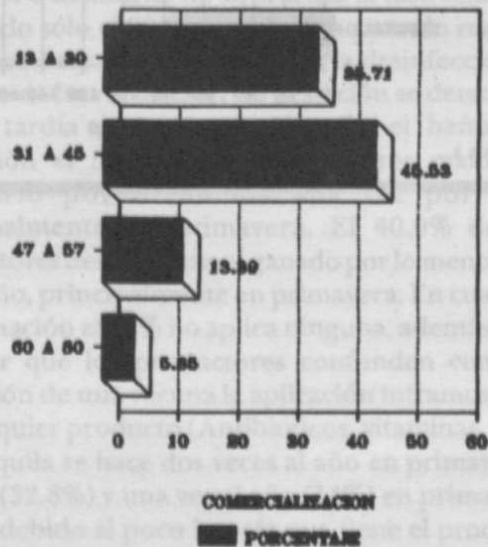
Nº DE CORRALES



GRAFICA 4

PESO A LA VENTA OVINOS PROD. CARNE

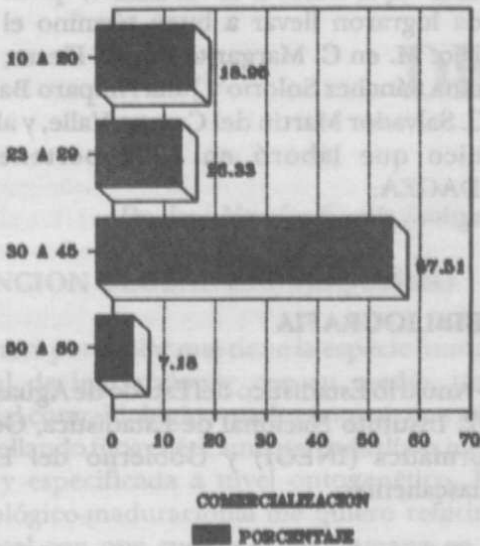
KILOGRAMOS



GRAFICA 5

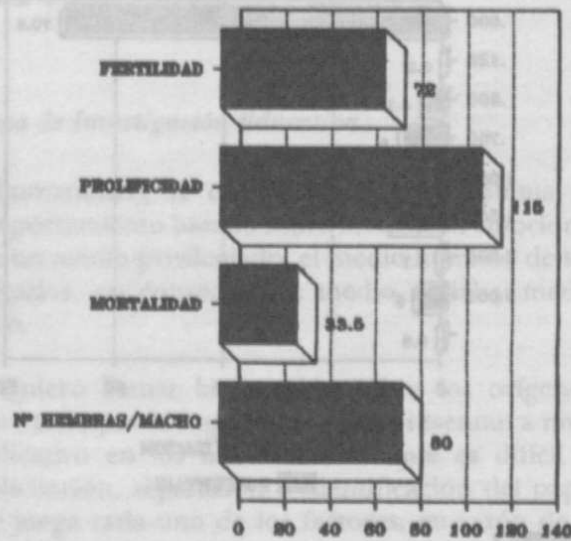
PESO DE VENTA CAPRINOS PROD. CARNE

KILOGRAMOS



Gráfica 6

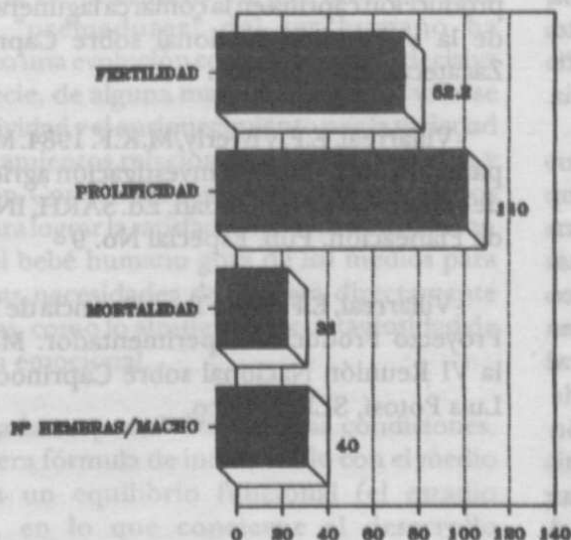
EFICIENCIA REPRODUCTIVA EN CABRAS



GRAFICA 6

71

EFICIENCIA REPRODUCTIVA EN OVEJAS



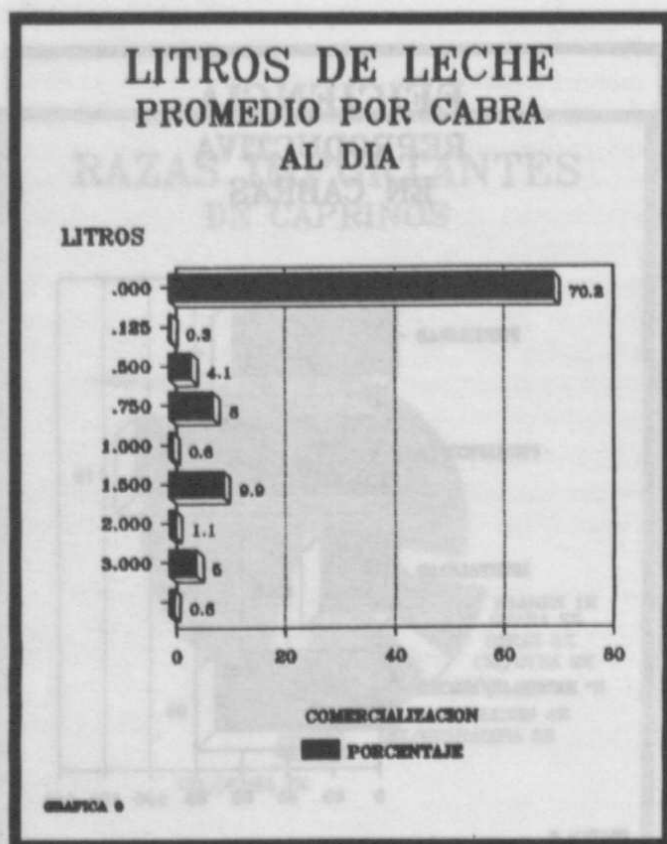
GRAFICA 7

productivo de los rebaños, por lo que los porcentajes estimados deben tomarse con reserva.

- La alta mortalidad es, probablemente, debida principalmente al tipo de infraestructura con que cuenta este sistema que es básicamente un corral donde se encuentra todo el rebaño y se llevan a cabo todas las etapas productivas y reproductivas del mismo.

- El sistema de pastoreo utilizado en estas explotaciones es continuo-sedentario, es decir, el agostadero no tiene descanso en ninguna etapa del año y se saca al rebaño a apasentar durante 8 horas al día con encierros nocturnos.

- La utilización de subproductos agrícolas principalmente rastrojo de maíz, ofrecido en primavera-verano es prácticamente toda la alimentación complementaria en que se



basa este sistema, de lo que se deduce que existen deficiencias nutricionales serias en los rebaños sobre todo en la época de estío y como consecuencia la baja eficiencia productiva.

- Respecto a la comercialización de los productos el más importante es la venta de animales para abasto a una edad entre los 8 y 24 meses con un peso entre los 20 a 40 kg, lo anterior nos indica que la ganancia de peso vivo diario en este sistema es lenta.

- Es importante señalar que los resultados obtenidos en el presente trabajo forman parte de la primera etapa de la metodología de caracterización de sistemas, por tanto es importante continuar con estos trabajos para poder conocer los procesos productivos de las explotaciones ovinas y caprinas de manera cuantitativa, de acuerdo al enfoque de sistemas en su etapa de diagnóstico dinámico, corroborar la información anteriormente descrita con la participación directa del productor y el investigador y posteriormente dar soluciones tecnológicas adecuadas a la realidad del sistema de producción prevaleciente realizando un

estudio sobre la relación costo/beneficio y la tecnología empleada por el productor.

La autora desea expresar su agradecimiento a las siguientes personas e instituciones, quienes con su ayuda lograron llevar a buen término el presente trabajo: M. en C. Margarita Zorilla Fierro; alumnas: Roxana Sánchez Solorio y Julia Amparo Barba, al M. en C. Salvador Martín del Campo Valle, y al personal técnico que laboró en 1992 perteneciente a CODAGEA.

BIBLIOGRAFIA

- Anuario Estadístico del Estado de Aguascalientes, 1992. Instituto Nacional de Estadística, Geografía e Informática (INEGI) y Gobierno del Estado de Aguascalientes.

- Salinas, G.H. 1985. Memorias del II Taller de Trabajos: Análisis de una metodología en la selección y clasificación de sistemas de producción. Ed. INIA, CIID y SARH. Torreón, Coahuila, México.

- Salinas, G.H. 1988. Metodología utilizada en trabajos de investigación sobre sistemas de producción: Memorias del Primer Congreso Nacional de Producción Ovina. Ed. AMTEO. Calera, Zacatecas, México.

- Valencia, C.M. 1989. Análisis de un sistema de producción caprina en la comarca lagunera: Memorias de la V Reunión Nacional sobre Caprinocultura, Zacatecas, Zac., México.

- Villarreal, E.F. y Byerly, M.K.F. 1984. Metodología para la planeación de la investigación agrícola a partir de problemas de la realidad. Ed. SARH, INIA: Unidad de Planeación. Pub. Especial No. 9

- Villarreal, E.F. 1990. Transferencia de Tecnología. Proyecto Productor-Experimentador. Memorias de la VI Reunión Nacional sobre Caprinocultura. San Luis Potosí, SLP. México.